



# ŠKOLA PRO VŠECHNY

**VÝCVIKY NA LINC  
BEZPEČÍ** str. 3. Rozhovor  
s Barborou Krčmářovou  
představuje výcviky v TKI na  
Lince bezpečí.

**ODLIŠNOST JAKO  
SAMOZŘEJMÁ SOUČÁST  
ŽIVOTA** str. 5–6. Rozhovor  
s Radmilou Bémovou na téma  
inkluzivního vzdělávání.

**INTEGRACE ŽÁKŮ  
S TĚLESNÝM POSTIŽENÍM**  
str. 7–8. Článek přináší aktuální  
informace o integraci tělesně  
postižených dětí v základních školách.

**LINKA BEZPEČÍ  
V ZAHRANIČÍ** str. 13–14.  
Reportáže ze tří evropských linek  
důvěry.





Richard Schinko  
ředitel Sdružení Linka bezpečí

## Milé čtenářky, milí čtenáři,

každá společnost si musí klást otázku, jak zacházet s jedinci, kteří se v určitém prostředí odchylují od společností stanovených „norem“. My jsme se v aktuálním odborném bulletinu rozhodli, že se budeme tímto problémem zabývat v rámci školy.

Toto číslo s názvem **Škola pro všechny** tak má představit především témata integrace a inkluzivního vzdělávání, tedy kdy se dítě se speciálními vzdělávacími potřebami učí ve třídě se svými vrstevníky a participuje na aktivitách jako člen třídního kolektivu a to za přítomnosti všech potřebných podpor.

Odlíšnost jako přirozená součást našeho života může být podnětná, pokud k ní přistupujeme citlivě a bez předsudků, neboť tříbí naši schopnost tolerance a sociálního citění. Rádi bychom proto skrze články a rozhovory ukázali, že přijetí odlišnosti nemusí mít pozitivní vliv pouze od většiny, ale naopak na celý kolektiv.

V dnešní době už ani tak není nutné se zabývat otázkou, zda inkluzi ano, nebo ne, ale spíše

jak. Proto chceme představit současnou situaci v českém školství ve srovnání s jinými státy EU, kde mají s inkluzí větší zkušenosti a kde tento systém již určitým způsobem funguje. U nás jsme do jisté míry stále ještě na začátku, výhodou jsou však právě zkušenosti kolegů i rodičů ze zahraničí.

Mimo odbornou část bychom Vám ale také rádi přiblížili, jak probíhá vzdělávání uvnitř Linky bezpečí, jak se tedy může kdokoli z vás stát konzultantem Linky bezpečí. S čím se naši studenti potýkají, jaká úskalí je mohou potkat během jejich profesní kariéry na Lince a jak je zvládat.

Zároveň přinášíme reportáže Linky bezpečí ze zahraničí a nezapomínáme ani na naše partnery a donory, bez nichž by Linka bezpečí nemohla existovat.

Děkuji všem za přízeň a přeji Vám inspirativní podzimní čtení  
Richard Schinko

## aktuality

### ● Volkswagen daroval SLB nová auta

Linka bezpečí v rámci spolupráce se společností Volkswagen dostala výměnou za staré vozy, automobily nové. I tentokrát na nich nebudou chybět ilustrace od Dorky Dutkové s tématy z Linky bezpečí. Potkávat je v ulicích můžete již od září.

### ● Linka bezpečí na Prague Pride

Linka bezpečí se zúčastnila letošního ročníku Prague Pride, který si zvolil za své hlavní téma coming out. Pracovníci LB v rámci Jarmarqu představili způsoby práce s krizí pro každého, ptali se, co vše by pro osoby procházející coming outem a jejich blízké mohli udělat. Na Linku bezpečí se od začátku roku kvůli odlišné sexuální orientaci obrátilo více než 400 klientů. Dospívající, který prochází obdobím coming outu často na Lince bezpečí řeší otázku, jak sdělit to, že je gay/lesba rodině nebo přátelům.

### ● Linka bezpečí získala zlato!

V soutěži ČESKÝ DIREKT & PROMO získal projekt **Minuty bez tíže** (reklamní agentura DDB) první místo v kategorii nízkorozpočtové kampaně.

### ● Minuty bez tíže již potřetí

Po předchozích dvou úspěšných kampaních Minut bez tíže chystá Linka bezpečí třetí vlnu oslovení firem a potenciálních

dárců. Ta proběhne na přelomu září a října a také tentokrát by měla začít především na nové potenciální firemní partnery.

### ● Komiksy pro Linku bezpečí se studenty UMRUM

Příští rok oslaví Linka bezpečí již 20leté výročí. V rámci tohoto jubilejního roku vznikla spolupráce se studenty pražské UMRUM, kteří by pro Linku vytvořili komiksy a jiné výtvarné ztvárnění témat (bez nároku na honorář), které se denně na Lince bezpečí řeší. Výsledná díla budou poté ke zhlédnutí na výstavě, jež se uskuteční koncem roku 2014 a která bude zakončena dražbou, jejíž výtěžek půjde na podporu LB. A proč jsme zvolili právě formu komiksu? Protože si myslíme, že prostřednictvím komiksu mohou být jednotlivá témata zajímavou a přístupnou formou přiblížena případným dárcům i široké veřejnosti.

### ● Linka bezpečí v Městské knihovně v Praze

Před prázdninami proběhl v rámci spolupráce Linky bezpečí a Městské knihovny v Praze první lektorský program pro žáky základních škol. Program byl připraven projektem Linka bezpečí ve vaší třídě, tentokrát na témata **Jinakosti a Depka aneb když se mi nedaří**.

### ● Společnosti Bayer a Letiště Praha podpořily Linku bezpečí

**Společnost Bayer s.r.o.**, která patří mezi přední inovativní chemicko-farmaceutické firmy v oblasti zdravotní péče, výživy, ochrany rostlin, vývoje a výroby high-tech materiálů, poskytla na rok 2013 Lince bezpečí **65 000 Kč** na pravidelné školení konzultantů v oblasti psychologické krizové intervence. Kromě toho se společnost zúčastnila i sbírky Pomněnkový den a výnosem z prodeje pomněnek se zařadila mezi největší partnery.

**Společnost Letiště Praha, a.s.**, jež je provozovatelem nejvýznamnějšího mezinárodního letiště v České republice a největšího mezi novými členskými státy EU, věnovala ze svého grantového programu částku **50 400 Kč** a poskytla tím finanční příspěvek na **1 den provozu Linky bezpečí**. Čtvrtek **19. září 2013** se tak stal dnem, kdy kdy byla Linka bezpečí placena z grantového příspěvku z programu Na křídlech pomoci.



# Výcviky na Lince bezpečí nabízí jedinečnou příležitost jak pomoci dětem

Manažerka počátečního vzdělávání Mgr. Barbora Krčmářová představuje, jak vypadá Všeobecný výcvik v telefonické krizové intervenci (TKI) Linky bezpečí a čím je unikátní. Máte-li zájem stát se konzultantem Linky bezpečí, nebo vás zajímá, čím vším musí budoucí konzultanti projít, aby se mohli stát součástí Linky bezpečí, pak je tento rozhovor určen právě vám.

● Rozhovor vedla: Mgr. Klára Stuchlá Libertová

## Podle jakých kritérií jsou vybírání budoucí konzultanti na Linku bezpečí a co musí splňovat, aby mohli nastoupit do Všeobecného výcviku v TKI?

Uchazeče o výcvik vybíráme na základě osobního pohovoru, jehož součástí je diagnostická část zaměřená na osobnostní rysy uchazeče a pohovor o motivaci. Vstupní požadavky jsou věk nad 20 let a středoškolské vzdělání ukončené maturitou. Nevyžadujeme psychosociální zaměření, ale většina našich uchazečů jsou studenti nebo lidé, kteří mají nějaké vzdělání v humanitních či psychosociálních oblastech, ale není to naše podmínka.

## Z jakých částí se Všeobecný výcvik v TKI skládá?

Všeobecný výcvik v TKI se skládá ze dvou částí. První část, která má 120 hodin, je tvořena teoreticko-praktickou výukou vedenou interaktivním výkladem. Obsahuje obecné zásady TKI, tematiku dospělí i dětské klientely linek důvěry. Součástí výcviku je i individuální zvládnutí samostudia dodané odborné literatury. Ve výcviku samotném se dbá na dostatek praktické výuky, tedy cvičného modelování hovorů. Druhou část (30 hodin) tvoří následky (přímá práce s klientem pod přímou supervizí) na pracovišti Linky bezpečí pod vedením speciálně vyškoleného pracovníka LB, tzv. asistenta následku.

## Co jsou to následky a jak probíhají?

Následky se skládají z práce s reálným klientem, při které má po celou dobu hovoru frekventant k dispozici tzv. asistenta následku, který ho učí, jak prakticky s klienty pracovat. Je to nastavené tak, že na začátku vede hovory asistent následku

a frekventant jen poslouchá a pak se to vymění. Výhoda této praktické části výcviku je ta, že frekventant během reálných hovorů nezůstane hned od začátku sám, ale je tam se zkušeným konzultantem. Navíc je možné si přizvat i intervizora (vedoucího směny – pozn. red.), takže si je frekventant jistější a je to pro něj méně nebezpečné i po psychické stránce, neboť má podporu a pokud si není jistý, může využít pomoci zkušenějších. Čímž se zamezí chybám a je to v neposlední řadě i bezpečné pro klienty.

## Je potřeba se některým tématům, s nimiž se budoucí konzultanti budou setkávat, věnovat při výcviku více?

Nelze říci, že více, spíše je to o přístupu k některým tématům. Standardně je práce konzultanta nastavena podpůrně, nediaktivně, s hodně velkým prostorem pro klienta, kdy si může on sám rozhodnout, co bude dělat. Existují však témata, která vyžadují specifické vedení hovoru jako např. sebevražedné tendence. Při hovorech s člověkem, který je ohrožen na životě, nastávají momenty či fáze, jež vyžadují direktivní vedení. Tedy kdy konzultant musí klienta instruovat. Což je jiný styl, než s jakým se normálně pracuje.

## Je možné, že by se někteří z konzultantů zaměřili pouze na konkrétní téma, které by pak na Lince řešili?

Nic takového nelze. Všichni konzultanti musí být schopni zvládat veškerá témata. Nejsou tedy žádní specialisté třeba na šikanu nebo rodinné vztahy.

## Jak je to s psychohygienou konzultantů?

Ve výcviku je speciální blok zaměřený na psychohygienu. Zde se frekventanti učí, že

vzhledem k psychické náročnosti této práce, je nutné dodržovat určité psychohygienické návyky. To znamená, že pokud se konzultant cítí být unavený po nějakém hovoru, má právo říci, že potřebuje pauzu. Když vede hovor a je mu ouzko, je nutné se sledovat a pak se o tom i bavit s ostatními, nedusit to v sobě a neodnášet si to domů. Jestliže vede dvouhodinový hovor se sebevrahem, tak si pak může půl hodiny odpočinout. Na směně, která má 6,5 hodiny, je max. po 4 hodinách povinná půlhodina pauzy, ale obecně platí, že po jakémkoli hovoru si může konzultant udělat malou přestávku.

## Může na Lince bezpečí pracovat někdo, kdo již výcvik v TKI absolvoval jinde?

Může, ale vzhledem k tomu, že Linka bezpečí je oproti jiným linkám dosti specifická (nabízí své služby v nonstop provozu a je bezplatná), má obrovské množství klientů, z nichž je většina nezletilých, musí absolvovat Kurz pro Linku bezpečí. Prochází tak výběrovým řízením a pak nastupuje na výcvik pro Linku bezpečí, který probíhá paralelně s Všeobecným výcvikem v TKI, do něhož jsou zařazena témata, jež se týkají dětské problematiky – syndromu CAN, úteků z domova a sociálních zařízení, šikany atd., dále pak absolvuje dvoudenní modul Specifika LB a ještě následky. Samozřejmě pokud někdo projde výcvikem v TKI u nás, tak může své schopnosti uplatnit i jinde.

**Celý rozhovor naleznete na [www.linkabezpeci.cz](http://www.linkabezpeci.cz)**

# Pomněnky přinesly Lince bezpečí půl miliónu korun

Jubilejní 10. ročník Pomněnkového dne podpořil činnost Linky bezpečí částkou 508 769 Kč. I letos bylo možné si zakoupit originální modrý kvítek z chráněných dílen.

Pomněnkový den se již tradičně koná na konci května u příležitosti Mezinárodního dne pohřešovaných dětí (25. května). A protože na dobré věci jeden den nestačí, tak se letošní Pomněnkový den rozšířil dokonce na dva týdny (17. května–1. června), během nichž mohli lidé z celé České republiky přispět na ztracené děti koupí modrého kvítku na různých akcích, u prodejních partnerů nebo zasláním DMS. Novinkou bylo vytvoření elektronické pomněnky, kterou si lidé mohli zakoupit přes platební portál **Klikni a daruj** a dát si ji jako tapetu do mobilu nebo na obrazovku svého počítače či FCB.

„Při letošní sbírce se podařilo vybrat rekordní částku v historii Pomněnkového dne, která zároveň překonala loňský výtěžek o 50 %. Ukázalo se tedy, že strategie zaměřit se na firmy a klíčové hlavní partnery je správná,“ zhodnotil letošní akci Ing. Richard Schinko, ředitel Sdružení Linka bezpečí a dodává: „Děkujeme všem, kteří se na Pomněnkových dnech podíleli i všem, kteří přispěli!“

Nejvíce pomněnek se prodalo v Era finančních centrech a na pobočkách České pojišťovny. Ovšem velký zájem o koupi pomněnek, které i pro letošní ročník vyrobili chráněné dílny Káča a Kopeček v Orlických horách, hlásili všichni prodejní partneři.

Tento ročník byl inovativní především ve způsobu mediální komunikace. Celý koncept kampaně vznikl za spolupráce agentur Konektor a Touchbranding. Výsledkem byl mimo jiné virální spot, ve kterém se Linka bezpečí rozhodla prověřit, zda jsou Češi opravdu tak lhostejní.

„Děkujeme všem, kteří s námi na kampani spolupracovali. Těší nás, že se i v dnešní době najdou lidé, kteří jsou ochotni věnovat svůj čas, nápady a energii bez nároku na finanční odměnu. Mezi ně patří mimo jiné i Ondřej Havelka, který namluvil virální i rádiový spot nebo Jindřich Malík a Tomáš Brožek, kteří se ujali režie a natáčení virálního spotu se ztracenou holčičkou,“ říká Mgr. Lenka Mia Lukáčová, vedoucí odd. komunikace a PR Sdružení Linka bezpečí.

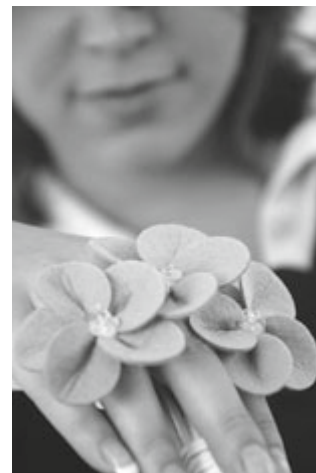


Spolu s generálním partnerem Era a slevovými portály Slevín a Slevomat jsme také realizovali v rámci kampaně k Pomněnkovému dni i speciální akci na podporu el. pomněnky, která vyvolala vzrušené reakce veřejnosti. 26. května jsme spustili (fiktivní) eshop DĚTÍN.cz s otázkou: Opravdu je možné koupit si dítě online? který upozornil na problematiku ztracených dětí a ukázal, jak mohou lidé pomoci Sdružení Linka bezpečí a ztraceným dětem. Na [www.pomnenkovyden.cz](http://www.pomnenkovyden.cz) naleznete spot a dozvíte se všechny detaily o celé sbírkové akci.

## Děkujeme všem, kteří se s námi do Pomněnkového dne zapojili:

Anect, Avast, Bayer, Botanická zahrada HMP, CK Fischer, Česká pojišťovna, ČSOB/era, Dobeška, Egmont, Gymnázium Voděradská, River Garden (HB Reavis), IKEA, IBC (BNP Paribas), Komerční pojišťovna, Laser Centrum Anděl, Mazars, Ministerstvo vnitra vč. Krajského ředitelství policie HMP a Ředitelství cizinecké policie, Medcover,

Neoluxor, Nile a Danube House, Budějovická alej (OKIN Group), MČ Praha 8, Pražská energetika, Skanska, Slezská diakonie, Svět knihy, TEDx, Nadace Telefónica, Vikýře Play, Volkswagen, Wunderman, ZŠ Dědina.







# ŠKOLA PRO VŠECHNY

## Odlišnost jako samozřejmá součást života

Inkluzivní vzdělávání nebo inkluze je praxe zařazování všech dětí do běžné školy. V jedné třídě se tak spolu vzdělávají děti zdravotně postižené, nadané, děti cizinců, děti jiného etnika i většinové společnosti. Výhody i strasti tohoto systému představila Mgr. Radmila Bémová, vedoucí Praktické školy – Lycea na Praze 6.

● Rozhovor vedla: Mgr. Klára Stuchlá Libertová

### Jak hodnotíte dosavadní prosazování inkluze v českém školství a jakými kroky by podle Vás měla pokračovat?

Inkluzi v českém školství mohou hodnotit jen na základě svých desetiletých zkušeností pracovníka Speciálně pedagogického centra, a to pouze v Praze a okolí. Za deset let se situace velmi posunula a mnohé školy aktivně myšlenku integrace dětí se speciálně vzdělávacími potřebami podporují a zařadily ji též do vzdělávacího programu školy. Bohužel jsou ale stále ještě školy, které mají mnoho argumentů (některé i oprávněných), proč tyto děti nemohou vzdělávat. S tím souvisí i druhá část otázky, jakými kroky by měla inkluze pokračovat. Je třeba školy v integraci systematicky podporovat vytvářením podmínek, ať již vzděláváním pedagogických pracovníků nebo materiální a finanční podporou. V současné době je inkluze dětí postavená především na nadšení některých ředitelů a učitelů škol.

### Proč si myslíte, že je důležité podporovat inkluzivní vzdělávání. V čem vidíte jeho pozitivní důsledky?

Hlavní výhodou inkluzivního vzdělávání je možnost dítěte vzdělávat se v místě bydliště, s vrstevníky, s nimiž přirozeně vyrůstá. Benefitem pro spolužáky vrstevníky je, že se naučí přijímat odlišnost jako samozřejmou součást svého života a učí se tím sociálnímu myšlení a citění.

### Je možné integrovat jakékoliv dítě. Je nějaká hranice, například u mentálního postižení, kdy to již možné není, nebo je to vždy individuální?

Tato otázka je složitá, podle legislativy je možné v běžné škole vzdělávat každé dítě. Rodiče by měli vždy zvážit klady

i zápory jednotlivých způsobů vzdělávání. Je třeba vyhodnotit, zda je běžná škola dobře připravená na integraci a jestli je případná speciální škola dostupná v místě bydliště. Více než mentální úroveň jsou podle mě důležité osobní charakteristiky dítěte a zda bude dítě schopno těžit ze sociálních kontaktů s vrstevníky.

### Nakolik je při inkluzivním vzdělávání důležitá úloha třídního učitele?

Úloha třídního učitele je klíčová, protože třídní učitel vytváří atmosféru celé třídy, formuje postoje celého kolektivu, zvláště na I. stupni ZŠ. Také velmi důležitá mi připadá úloha ředitele školy, který určuje směřování školy a podporuje učitele, aby integrace nebyla záležitostí jednoho pedagoga, ale měla kontinuitu i v dalších ročnících.

### Jaká je role rodičů v systému inkluzivního vzdělávání?

Pro úspěšnou integraci dítěte se osvědčuje, když jsou rodiče součástí integračního týmu, (ředitel školy, učitelé, pracovník SPC, výchovný poradce, asistent a rodiče), který se pravidelně schází, vytváří individuálně vzdělávací program a operativně řeší případně vzniklé problémy.

### Kdy mají rodiče integrovaného dítěte právo na asistenta a na koho by se měli rodiče v případě potřeby obrátit?

Potřebu asistenta pedagoga, vyhodnocují na základě psychologického a speciálně pedagogického vyšetření Speciálně pedagogická centra a v některých krajích pak Pedagogicko-psychologické poradny.

Poradenství v případě dětí se speciálně vzdělávacími potřebami zajišťují Speciálně pedagogická centra (SPC) a Pedagogicko-psychologické poradny (PPP). Speciálně pedagogická centra bývají již zaměřeny podle typu postižení (SPC pro zrakově postižené, sluchově postižené, tělesně postižené, mentálně postižené, pro děti s narušenou komunikační schopností, děti s poruchami autistického spektra, děti s kombinovaným postižením). Pedagogicko-psychologické poradny mívají v péči děti se specifickými poruchami učení či chování, zajišťují také diagnostiku dětí bez speciálních vzdělávacích potřeb (např. profesní diagnostiku v 9. třídě). V některých krajích však Pedagogicko-psychologické poradny zajišťují i péči pro děti se zdravotním postižením.

PPP a SPC zajišťují péči většinou pro děti či mladé dospělé ve věku 3 až 26 let (tedy po dobu docházky do školských zařízení – mateřská, základní a střední škola). U dětí mladších se rodiče mohou obrátit na služby rané péče (ty již nespádají pod Ministerstvo školství, mládeže a tělovýchovy, ale pod Ministerstvo práce a sociálních věcí). Pokud rodiče u svých potomků řeší výchovné problémy, je možné se obrátit na Střediska výchovné péče.

V dnešní době existuje možnost podpory mladých lidí se speciálními vzdělávacími potřebami i na vysokých školách, přímo na jednotlivých fakultách či školách fungují různě zaměřené poradny.

Přímo na základních a středních školách pak existují školní poradenská pracoviště, působí zde výchovný poradce a metodik prevence, popřípadě pak speciální pedagog či psycholog.

### **Není žák se speciálně vzdělávacími potřebami ohrožen větším rizikem eliminace ze sociální hierarchie své školní třídy?**

Při sociálním začlenění dítěte do kolektivu třídy je důležitá osoba třídního učitele, se třídou je samozřejmě nutné pracovat podle úrovně věku dětí. Hodně záleží na atmosféře třídy a celé školy, děti, zvláště v mladším školním věku (kdy se utvářejí jednotlivé postoje), kopírují chování dospělých.

### **Jak je tomu s nadprůměrně inteligentními dětmi? Je jejich integrace do běžných tříd základních škol optimální?**

V dnešní době se nadaným dětem věnuje velká pozornost, rodiče nadaných dětí mají možnost se obrátit s dotazy na Pedagogicko-psychologické poradny. Základní školy mohou na doporučení PPP či SPC vypracovat individuální vzdělávací plán, kde je zohledněno nadání i pro tyto děti. S příslušnou podporou považujeme integraci těchto dětí (zvláště na 1. stupni základní školy) za optimální. Ve škole nejde jen o intelektuální znalosti, ale i o rozvoj sociálních vztahů.

### **Inspirujete se přístupem k inkluzi od jiných zemí, pokud ano, jakými a jak konkrétně?**

Samozřejmě čerpáme ze zkušeností s inkluzí i v cizích zemích – například Velké Británii a Rakousku. Účastníme se seminářů zahraničních lektorů i stáží. Zde je možné sdílet zkušenosti a také se navzájem ve své práci inspirovat.



# Integrace žáků s tělesným postižením do základních škol

Integrace dětí se zdravotním postižením do škol je v České republice v poslední době běžným jevem. Dle Ústavu pro informace ve vzdělávání (ÚIV) bylo ve školním roce integrováno v běžných základních školách 47 259 žáků se speciálně vzdělávacími potřebami (SVP).

● Mgr. Radka Bartoňová, Mgr. Ondřej Ješina, Ph.D.

Mezi žáky se speciálně vzdělávacími potřebami se řadí žáci se sluchovým, mentálním, zrakovým, tělesným postižením, vadami řeči, více vadami, poruchou autistického spektra a poruchami chování a vývojovými poruchami učení. Z tohoto počtu bylo integrováno do běžných škol nejvíce žáků s vývojovými poruchami učení (33 384) a následně pak žáci s lehkým mentálním postižením (3342). Žáků s tělesným postižením (dále jen TP) bylo integrováno v základních školách 1033. Ze statistických tabulek ÚIV vyplývá, že od roku 2005/2006 se počet žáků s tělesným postižením na základních školách rapidně nemění a spíše se jejich počet mírně snižuje. V současné době pracuje české školství stále častěji v heterogenním prostředí. Legislativa umožňuje integraci žáků se speciálními vzdělávacími potřebami (Ješina, Kudláček, et al., 2011).

To může představovat pro pedagoga větší nároky a klást před něj nové a nové výzvy. Jak uvádějí Kudláček, Ješina a Štěrbová (2008), do roku 1991 byla většina žáků se SVP vzdělávána ve speciálních segregovaných školách. Mezi lety 1991 až 2004 se integrace realizovala na základě metodických předpisů MŠMT. V roce 2004 integraci podpořil nový školský zákon, který byl v roce 2005 doplněn vyhláškou 73/2005 Sb., o vzdělávání dětí a žáků se speciálními vzdělávacími potřebami a dětí a žáků mimořádně nadaných, ve znění pozdějších změn a předpisů.

Dle Kudláčka (2008) se slovo integrace stalo módním trendem a je využíváno i zneužíváno učiteli, zástupci škol i rodiči žáků s postižením a jejich nepostižených spolužáků. V rámci polemik o správnosti nebo nesprávnosti integračního trendu se někdy argumentuje potřebou nejprve zjistit postoje samotných lidí se zdravotním postižením (Lechta, 2010). Z velké části však záleží také na postojích osob, jež se na integraci žáků s tělesným postižením podílejí. Pokud jsou postoje k integraci a žákům s tělesným postižením kladné, všichni účastníci tohoto procesu se snaží poskytnout a upravit podmínky tak, aby byla integrace co nejpříhodnější pro všechny (včetně spolužáků bez zdravotního postižení). Nové postoje k dětem se zdravotním postižením vychází ze zásady, že pokud je to možné, měla by být zabezpečena výchova a vzdělávání společně s vrstevníky (Michalík, 2001).

Navzdory mnoha pozitivním přínosům integrace je nutné si uvědomit, že tzv. „úplná“ integrace není vždy optimálním řešením (Kudláček, 2008). Při začleňování žáků se SVP bychom měli vycházet z filosofie tzv. Least Restrictive

Environment (prostředí, které žáka minimálně omezuje v naplnění jeho životního potenciálu) (Kudláček & Ješina, 2008).

Jak uvádí Čadová (2008), úspěšnou integraci žáka s tělesným postižením ovlivňuje několik faktorů. Patří ně samotný žák, rodiče a rodina, škola a učitelé, poradenství a diagnostika, forma integrace, prostředky speciálně pedagogické podpory, podpůrný učitel, osobní asistent (případně asistent pedagoga), dále pak doprava žáka do školy, rehabilitační a kompenzační pomůcky, individuální vzdělávací program (IVP), architektonické bariéry, sociálně psychologické mechanismy a organizace zdravotně postižených (Čadová, 2008).

Při integračním procesu významně pomáhají Speciálně pedagogická centra (SPC). Přispívají při odstraňování bariér, zajištění podmínek pro výuku, konzultací s pedagogem, výrobě individuálních vzdělávacích plánů atd. Spolupráce SPC se školou při integraci žáka je bezesporu velice důležitá. Poukazuje na to i vysoký počet SPC v České republice.

Jak uvádí vyhláška 147/2011 (která upravila předešlé znění vyhlášky 73/2005), rodiče se mohou sami rozhodnout, do jaké školy budou chtít své dítě umístit. Není možné odmítnout žáka se SVP přes odpor zákonných zástupců, v praxi pak zejména v případech „spádovosti“ vybrané školy. Dalšími možnostmi vzdělávání žáků se SVP jsou také formy skupinové integrace, vzdělání ve speciálních školách či kombinace výše uvedených forem (Ješina, Kudláček, et al., 2011).

Michalík uvádí (2012), že v řadě rodin pečujících o dítě se zdravotním postižením pozorují obavy o osud a zdraví dítěte vedoucí k větší opatrnosti, nedůvěra a zvýšená citlivost vůči institucím a jejich představitelům, výrazně pocítovaná ekonomická a sociální nejistota, větší závislost na poradenských a posudkových institucích a jejich pracovnících a zvýšenou psychickou i fyzickou unavitelnost. Situace je však v každé rodině odlišná a proměnlivá. Záleží také na kombinaci aspektů, jako je druh a míra tělesného postižení, doba péče o dítě s postižením, vztahové aspekty v rodině a socioekonomická úroveň rodiny (Michalík, 2012).

Než dítě s tělesným postižením nastoupí do školy, měl by být pedagog seznámen s druhem a mírou tělesného postižení dítěte, možnostmi využití různých kompenzačních pomůcek a škola by měla zařídit co největší bezbariérovost, jaká je jen

možná. Většina pedagogů je v kontaktu s pracovníky ze SPC a s rodiči, s kterými společně vypracují individuální vzdělávací plán. Pokud se jedná o žáka s těžkým tělesným postižením, doporučuje SPC asistenta pedagoga (Čadová, 2008).

Spolupráce s rodinami žáků s tělesným postižením je tedy důležitým, spíše však klíčovým aspektem pro úspěšnou integraci. Jako vhodné se jeví organizování rodinných kempů nebo víkendových programů pro rodiny dětí se zdravotním postižením s využitím pohybových aktivit. Tyto kempy, které kromě jiného organizuje Centrum APA, slouží k inspiraci rodičů, odlehčení jejich starostí, vzdělávání v oblasti specifických pohybových programů aj. Účastníci jsou motivováni v poznávání dalších a dalších činností, které dále pomáhají při účasti jejich dětí (ale i jich samotných) ve volnočasových aktivitách. Rodiče si zde ověřují, že možnosti jejich dětí s podporou školených instruktorů a lektorů jim dovolují realizovat pohybové aktivity, o kterých dříve ani nepřemýšleli – lyžování, vodní turistika, lezení, cykloturistika aj.

Snahou pracovníků v oblasti aplikované tělesné výchovy a aplikovaných pohybových aktivit je s ohledem na komplexnost začlenění žáků s tělesným postižením do školní tělesné výchovy (TV) zejména vzdělávání pedagogických pracovníků, etablování poradenských pracovníků pro školní TV a další pohybové aktivity známého jako konzultant APA, vytváření podmínek pro rozvoj volnočasových aktivit prostřednictvím instruktorů

APA. Důležitou součástí je také osvěta relevantních lékařských pracovníků, ale i rodičů a pedagogů týkající se možností modifikací obsahu a podmínek školní TV pro bezúčelné a zbytečné bránění účasti žáků s tělesným postižením ve školní TV a v účasti ve sportovních a volnočasových aktivitách.

Příspěvek je součástí projektu Příprava pro tělesnou výchovu osob s postižením CZ.1.07/2. 2. 00/15.0336, který je podporován ESF a rozpočtem ČR.

#### Literatura a zdroje:

- Čadová, E. (2008). Integrace tělesně postižených žáků na školách. In M. Kudláček & I. Machová (Eds.), *Integrace – jiná cesta* (pp. 29–54). Olomouc: Univerzita Palackého.
- Ješina, O., Kudláček, M., et al. (2011). *Aplikovaná tělesná výchova*. Olomouc: UP v Olomouci.
- Kudláček, M. (2008). Integrace žáků s tělesným postižením v kontextu školní tělesné výchovy. In M. Kudláček & I. Machová (Eds.), *Integrace – jiná cesta* (pp. 11–19). Olomouc: Univerzita Palackého.
- Michalík, J. (2012). Podmínky vzdělávání žáků se speciálními vzdělávacími potřebami. In E. Čadová et. al. *Metodika práce se žákem s tělesným postižením a zdravotním znevýhodněním* (pp. 17–32). Olomouc: Univerzita Palackého.
- Ministerstvo školství, mládeže a tělovýchovy. (2011). Vyhláška 147/2011, kterou se mění vyhláška 73/2005 o vzdělávání dětí, žáků a studentů se speciálními vzdělávacími potřebami a dětí, žáků a studentů mimořádně nadaných.





# Inkluzivní by měla být společnost

„Hlavní není na člověku jeho postižení či nepostižení, ale jeho osobnost, to jaký je, co může dokázat, jaké má hodnoty a v čem spočívá jedinečnost a neopakovatelnost jeho bytí“, říká v rozhovoru na téma inkluzivního vzdělávání poradenský speciální pedagog PhDr. Mgr. Libor Novosád, Ph.D.

● Rozhovor vedla: Mgr. Klára Stuchlá Libertová

## V čem je podle Vás hlavní význam inkluzivních škol?

Inkluzivní školy nejsou, inkluzivní by měla být společnost, resp. klima, které v ní panuje. Jsou školy, které podporují inkluzivní vzdělávání, tedy edukaci v hlavním vzdělávacím proudu a přirozeném prostředí (bydliště, spádová škola), a školy, které tento trend a v podstatě zákonnou povinnost odmítají. Přínos těch prvních je jednak v tom, že napomáhají co největšímu rozvoji osobnosti žáka – vlohy, potenciál, schopnosti atd., a jednak pokládají základ inkluzivní společnosti tím, že přirozeně podněcují koexistenci a interakci mezi dětmi s postižením a bez něho. Tím přispívají k poznání, že hlavní není na člověku jeho postižení či nepostižení, ale jeho osobnost, to jaký je, co může dokázat, jaké má hodnoty a v čem spočívá jedinečnost a neopakovatelnost jeho bytí.

## Jaké podmínky jsou pro fungování inkluzivního vzdělávání stěžejní?

Lidský faktor – učitelé, spolužáci, rodiče a jejich empatie, nepředpojatost, otevřenost; dále bezbariérovost – bezpečné prostředí pro osoby s poruchami v oblasti pohybu, orientace a komunikace, tedy prostředí přístupné lidem s tělesným, zrakovým i sluchovým postižením. Klíčové jsou také použité edukační metody, individuální přístup k žákům či studentům s postižením a dostupnost i ochota managementu škol získat kvalitní asistenty pedagoga a pořídit potřebné edukační i kompenzační pomůcky. Podceňovanou oblastí je bohužel klima ve třídním i školním kolektivu a reakce rodičů žáků bez postižení. Traduje se jakási obava, že díky péči o žáka s postižením budou zanedbávání žáci bez postižení, a obecné přesvědčení, že „mu bude lépe mezi svými“. Ve vrstevnickém kolektivu pak může být patrná nepřipravenost na vzájemný kontakt, obava z komunikace i v extrémních případech různá míra odmítání či šikany. Může dojít i k tomu, že žák s postižením raději odejde do speciální školy.

## Jaká jsou hlavní témata (politika, pedagogické metody, podmínky financování atd.), která dle Vašeho názoru ovlivňují kvalitu českého vzdělání?

V podstatě jsou to ta, která jsem již zmínil výše a také politický konsensus v tom, kolik peněz školství pro svůj rozvoj potřebuje, jasná a kontinuální vize, koncepčnost a motivační stimuly pro učitele ohledně jejich dalšího vzdělávání. Ovládat učivo nestačí, učitel ho musí umět předat a žáky bez rozdílu naučit tyto vědomosti a dovednosti používat v praxi. Současně jde o to, aby vzdělávání dle svých osobních možností měli příležitost své

poznatky, vědomosti a dovednosti uplatnit v pracovní i životní praxi, bez toho ztrácí investice do vzdělávání smysl.

## Jak z vašeho pohledu hodnotíte situaci v ČR, pokud jde o inkluzivní vzdělávání? Co jsou její hlavní úskalí? A jak se k němu staví česká legislativa?

Právo na vzdělání je dáno jak Ústavou ČR, tak Školským zákonem (Zákon č. 561 / 2004 Sb. a jeho novelizace). Lidé s postižením mají oporu i v Úmluvě OSN o právech osob se zdravotním postižením, která se ratifikací v r. 2009 stala součástí českého právního řádu, podobně jako tzv. Antidiskriminační zákon (Zákon č. 198 / 2009 Sb.). Problém je spíše v obtížné vymahatelnosti práva, i když po zavedení institutu ombudsmana se situace zlepšila, a v určité právní a kompetenční rozpornosti – např. žák má právo se vzdělávat v přirozeném sociálním prostředí (např. ve spádové škole) a neztrácet kontakt s rodinou, avšak ředitel školy může – s odvoláním na prováděcí vyhlášku ke vzdělávání žáků se speciálními vzd. potřebami a školskému zákonu – tohoto žáka odmítnout s poukazem na to, že škola nemá podmínky (personální, prostorové, edukační, technické aj.) odpovídající jeho specifickým potřebám. Rodiče se sice mohou odvolat, ale usilujte o to, aby vaše dítě chodilo do školy, kde ho nechtějí, protože... Jiným paradoxem je to, že inkluzivnímu vzd. mají napomáhat školská poradenská zařízení – zejm. Speciálně pedagogická centra, ta však v řadě případů pracují při speciálních školách (s nimiž jsou zřizovatel-sky a finančně provázána), které jsou financovány podle počtu žáků. Tudíž zde může být „ekonomicky“ motivovaná tendence doporučovat vzdělávání speciální. Osobně jsem pracoval s mnoha lidmi, jimž bylo doporučeno toto vzdělávání, ačkoliv nakonec dosáhli i středoškolského vzdělání na běžné (mainstream) škole a pokračovali studiem na VŠ.

## Jaká politická rozhodnutí by byla potřeba pro změnu aktuální situace? Co všechno by bylo třeba změnit? Jaké kroky by mohly větší inkluzivnosti pomoci?

Už jsem to víceméně naznačil – tedy analýza situace, odstranění systémových nedostatků, stabilizace systému vč. lepšího zapojení školství do konceptu ucelené (koordinované) rehabilitace a změna postojů ve společnosti.

## A jaká je pozice České republiky v této oblasti ve srovnání s jinými zeměmi EU?

Asi tak uprostřed – jsme v průsečíku dvou trendů: tradičního a léta pěstovaného modelu speciálního, tedy v podstatě segregujícího školství, a školství usilujícího o inkluzi. Objektivně

je třeba říci, že náš systém spec. školství byl propracovaný, má stále solidní úroveň a skýtá komplex služeb – edukace, logopedie, poradenství, rehabilitace, kroužky, v některých případech i ubytování a soc. péče atd., což jinak musejí rodiče dětí vzdělávaných inkluzivně zajišťovat sami. Jsou i děti, které např. z rodinných či sociálních důvodů jinou možnost nemají. Ovšem co speciální školství dokonale kompenzovat nemůže, je riziko sociální izolace a podnětové i citové deprivace. Situace ve Velké Británii, Skandinávii, severní Americe apod. je vývojově jiná, neboť tam se segregované vzdělávání tolik nerozvinulo díky tomu, že bylo zřejmé, že díky vzdálenostem, osídlení atd. bude ekonomicky neúnosné svázat děti s jednotlivými druhy postižení do „centralizovaných“ speciálních škol. Další roli v tom sehrála filozofie lidských práv (rovnoprávnost, přirozenost lidské jinakosti i akcent na význam rodiny ve vývoji člověka). K současnému stavu však musely zmíněné země dojít cestou poznání a hledání, tedy cestou podobnou té, po níž se ubíráme v ČR.

### **Občanské sdružení Rytmus začalo od poloviny března tohoto roku realizovat dlouhodobý kurz pro koordinátory inkluze. Myslíte si, že by tento model mohl začít dobře fungovat i u nás?**

Myslím, že koordinátor inkluze je funkce redundantní (přebytečná – pozn. red.). Školy mají metodické, legislativní i personální (mj. asistent pedagoga) a ekonomické nástroje (zvýšená dotace na žáka s postižením) k tomu, aby inkluzivně vzdělávaly, jde spíše o to, aby tyto nástroje i přes zvýšenou administrativní a personální zátěž využívaly. Přidáním další pozice do systému se jen tříští a znepréhledňují kompetence aktérů celého procesu. Neziskovky by měly především poskytovat takové služby, které nezabezpečuje veřejná správa, popř. veřejnou správu doplňovat tam, kde je to potřeba – pro školství to platí např. o zajištění dobré kooperace mezi pedagogickou a osobní asistencí, tu první musí zajistit škola, tu druhou rodiče ve spolupráci se školou s tím, že jde o službu sociální, tedy dle Zákona o sociálních službách. Kurz by byl vhodný spíše pro rodiče, aby byli lépe připraveni na to všechno, s čím se budou muset „poprat“.

### **Jaké výhody přináší dětem společné školy pro žáky nadané i méně nadané? Můžete, prosím, poukázat i na konkrétní zkušenosti ze zahraničí?**

Nadání není absolutní hodnota. Každý má nadání, vlohy pro něco, pro nějakou oblast aktivit. Ani inteligence nebývá rozvinuta rovnoměrně – např. nadprůměrné schopnosti v matematickém myšlení, nemusí znamenat kvalitní jazykové schopnosti apod. V každém případě platí, že pokud není nadání včas podchyceno a stimulováno, nerozvine se a člověk ho nebude umět využívat. Přínos ze zkušeností u nás i v zahraničí je zřejmý – vzájemná stimulace a učení se toleranci – každý není nadaný, každý má vlohy pro něco jiného, někdo pro myšlenkové operace, někdo pro fyzickou činnost apod. ale to neznamená, že je méně člověkem. Předpokladem úspěchu je dosažení vyváženosti v podpoře žáků více i méně nadaných a diferenciace edukační péče dle jejich individuálních potřeb a možností.

### **Jaké jsou podmínky realizace inkluze ve školním prostředí v České republice?**

Zlepšují se, školy a jiné kompetentní instituce začínají opouštět jakýsi formalismus a alibismus, přestávají se hledat důvody, „proč to nejde“, a hledají se způsoby, „jak na to“. Významný je také posun od orientace na zneschopňující charakteristi-

ky – tj. diagnózu, postižení, k orientaci na to, co z postižení vyplývá pro život a vzdělávání člověka, tedy na dopady postižení a jejich eliminaci i na podmínky pro využití potenciálu každého žáka či studenta s postižením.

### **● PhDr. Mgr. LIBOR NOVOSÁD, Ph.D.**

Poradenský speciální pedagog a sociální pracovník. Je absolventem FF UK (informační studia, sociální komunikace), PedF MU a PedF UK (speciální pedagogika). V rámci CŽV studoval psychologii na FF UK. Kromě toho absolvoval řadu kurzů a stáží doma i v zahraničí zaměřených na psychiatrii, poradenství, komunikaci, inkluzi osob s postižením, sociální služby, vzdělávací strategie atd. V roce 1992 založil poradnu pro osoby s postižením (později byla cílová skupina rozšířena na všechny typy VŠ poradenství) na TU v Liberci, kterou do r. 2010 vedl. Od roku 2011 pracuje v sociálních službách (Domov na zámku Bystré) a současně jako nezávislý lektor, konzultant a supervizor. Externě přednáší na FSS MU v Brně, CMTF UPOL a CARITAS v Olomouci. Vydal 3 monografie, v dalších 5 je spoluautorem. Publikoval mj. přes 60 statí a článků v odborných časopisech a sbornících. Profesně se věnuje zejména případové sociální práci, poradenství, inkluzivnímu vzdělávání, prosociálním dovednostem různě znevýhodněných osob a disability studies. Je předsedou APZP ČR, která s AVŠP, jejímž je 2. místopředsedou, spolupracuje v oblasti podpory studentů s postižením. Dále je členem mj. pracovní skupiny pro vzdělávání při VVZPO a členem redakční rady čas. Sociální práce/Sociální práca.



# Rovný přístup ve vzdělávání je jednou z priorit Ministerstva školství

K tématu inkluzivního vzdělávání poskytl Lince bezpečí rozhovor ředitel Odboru vzdělávací soustavy MŠMT Jakub Stárek.

● Rozhovor vedla: Mgr. Klára Stuchlá Libertová

**Inkluzivní vzdělávání bylo zmíněno jako jedna z priorit, kterými se chce Ministerstvo školství zabývat. Jak situace vypadá v současnosti a chystá Ministerstvo školství nějaké změny v současné české legislativě ve vztahu k inkluzivnímu vzdělávání?**

Otázka **rovného přístupu ve vzdělávání** zůstává jednou z priorit Ministerstva školství, mládeže a tělovýchovy. V této souvislosti ministerstvo připravilo **novelizaci školského zákona**, v které přináší řadu prvků modernizace péče o žáky se speciálními vzdělávacími potřebami. Místo přístupu diagnostického (hledání příčin) se novela zaměřuje na hledání způsobu podpory (tzv. **podpůrná opatření**) žáků, kteří podporu potřebují. Jednotlivá podpůrná opatření jsou rozdělena do pěti stupňů. Návrh také obsahuje výrazný inkluzivní přístup, přičemž upřednostňuje nižší stupeň podpory před stupněm vyšším. Vždy by tak měl být volen co nejnižší zásah do úpravy vzdělávání žáka tak, aby bylo dosaženo dostatečné podpory.

**Na jaké problémy se zaváděním inkluzivního vzdělávání Ministerstvo školství naráží?**

Ministerstvo školství nezavádí povinnost individuální integrace. Snažíme se vytvořit prostor, kde by měl každý rodič možnost volby a mohl by, dle potřeb dítěte, volit vhodné prostředí pro jeho rozvoj. Zcela jistě není jednoduché nacházení kompromisů mezi zastánci tzv. inkluze a zástupci speciálního vzdělávání ve věci hledání možných způsobů, které by vedly ke zvýšení počtu žáků v individuální integraci a současně i zúročení potenciálu řady specialistů, bez kterých by se český systém speciálního vzdělávání neobešel.

**Ústava České republiky ve svém čl. 33 uvádí: „Každý má právo na vzdělání.“ Česká legislativa se přesto pojmu inkluze dlouho bránila. Jaké kroky by mohly větší inkluzivnosti pomoci?**

Pojem „inkluzivnosti“ je široko obsáhlý, proto jsme se v novele zákona soustředili spíše na konkrétní a jasná podpůrná opatření, která umožní potřebným žákům dostatečnou oporu a podporu v jejich vzdělávání. Nutno ale dodat, že v principech, které ministerstvo v připravené novelizaci představilo, je zákon neinkluzivnějším textem, který doposud ministerstvo školství připravilo.

**Evropská komise mluví ve svých doporučeních o tom, že by zařízení péče o děti měly podporovat jejich sociální začlenění. Je však v současné situaci, kdy jesle a školky trpí velkým nedostatkem míst, jejich inkluzivnost vůbec relevantní otázkou?**

Jeden americký výzkum jasně prokázal, že existuje velká míra souvislosti mezi absolvováním uceleného předškolního vzdělávání a jeho vyššími úspěchy ve vzdělávání, zaměstnání a také

například v nižším podílu na kriminalitě. Je sice čistě na rozhodnutí rodiče, zda a do jakého předškolního zařízení své dítě pošle, úkolem státu ale je, aby inkluzivní prostředí na půdě školek a škol dokázal vytvořit.

**Česko je hodně kritizované za to, že do základních škol praktických často zařazuje žáky, kteří tam nepatří. Jaká rizika tato praxe přináší?**

V současné době již nelze zařadit žáka bez znevýhodnění do vzdělávacích programů pro žáky s lehkým mentálním postižením. Za tímto účelem byly v roce 2011 přijaty novely vyhlášek č. 72/2005 Sb. a č. 73/2005 Sb. Ty také zamezily i zařazení žáků bez znevýhodnění do třídy se zdravotním znevýhodněním. Zavedl se dále tzv. institut informovaného souhlasu, byla posílena role poradenských zařízení, již není možné, aby se žáci se **sociálním** znevýhodněním vzdělávali ve třídách pro děti se **zdravotním** znevýhodněním atd. V dalších novelizacích pokračujeme i v současnosti.

Ve spolupráci s dalšími partnery – například ČŠI, Úřadem vlády, Veřejným ochráncem práv se snažíme celý systém nastavit tak, aby již k žádnému neoprávněnému zařazení žáků nedocházelo.

**Proč je u nás stále tak málo škol, které se o inkluzivní vzdělávání snaží? A jak se snaží těmto školám Ministerstvo školství pomáhat?**

V současnosti ale již existuje řada běžných základních škol, které mají mezi svými žáky i ty se speciálními vzdělávacími potřebami. Počet žáků v individuální integraci, i přes demografický pokles v minulých letech, stále roste. Ministerstvo se však snaží, aby se zvyšovala hlavně kvalita takto vzdělávaných dětí, například formou podpory z dotačních titulů (MŠMT každoročně vyhláší rozvojový program „Podpora škol, které realizují inkluzivní vzdělávání dětí a žáků se znevýhodněním“). Významnou podporu poskytujeme i skrze ESF projekty, významný je národní projekt CIPV – Centrum podpory inkluzivního vzdělávání – který pomocí 10 středisek podporuje vytváření prostředí v běžných školách, a to tak, aby tento koncept mohl úspěšně fungovat a nadále se rozvíjet.

**U kterých zahraničních zemí vidí Ministerstvo školství inspiraci pro inkluzivní vzdělávání?**

Osobně velmi rád hledám inspiraci u zemí jako je Velká Británie, Finsko, Dánsko a mnohé další.

Na druhou stranu si ale musíme uvědomovat, že situace v České republice má svůj vlastní historický vývoj a charakter, do kterého nelze automaticky implementovat (byť fungující) zahraniční systémy.

## knihovnička



### ZÁKLADY INKLUZIVNÍ PEDAGOGIKY

**Viktor Lechta a kol.**

Dítě s postižením, narušením a ohrožením ve škole. Vývoj pedagogických oborů, zvláště pak speciální pedagogiky, je v posledních letech ovlivněn postupným přechodem trendu integrace v celosvětový trend inkluze v pedagogickém procesu. Zatímco při integraci šlo o přizpůsobení dítěte s postižením potřebám školy, cílem inkluze je více přizpůsobit edukační prostředí všem dětem. Koncept inkluzivní pedagogiky byl v roce 2006 schválen Valným shromážděním OSN. Kolektiv autorů-odborníků příslušných oborů se v této publikaci věnuje aplikaci tohoto konceptu v podmínkách středoevropského regionu, a to nejen z hlediska speciálních východisek, ale hlavně z dlouhodobého hlediska.  
*Portál, 440 s., 655 Kč*

### TEORIE A NÁPRAVA VÝVOJOVÝCH PORUCH UČENÍ A CHOVÁNÍ

**Věra Pokorná**

Vývojové (neboli specifické) poruchy učení nebo chování postihují nemalou část dětské i dospělé populace. Potíže dětí trpících např. dyslexií, dysgrafií nebo hyperaktivitou (ADHD) se neomezují jen na školní vyučování, ale promítají se do celého sociálního systému, v němž dítě žije. Ucelený přehled a zhodnocení světové odborné literatury k tématu vývojových poruch učení a chování i praktické návody pro jejich nápravu nabízí podstatně přepracované a rozšířené vydání úspěšné učebnice. Autorka se soustředila na doplnění nejnovějších poznatků o příčinách a projevech vývojových poruch učení a chování a jejich klasifikaci, a především na nové informace o možnostech pomoci dětem, které jimi trpí.  
*Portál, 336 s., 495 Kč*

### PĚSTOUNSKÁ PÉČE A ADOPCE

**Dagmar Zezulová**

Kniha se zabývá motivací náhradních rodičů, vysvětluje rozdíly mezi adopcí a pěstounskou péčí a zmiňuje se i o hostitelské péči. Rodičům, kteří se chystají na přijetí dítěte, nabízí rady, jak se na to dobře připravit, zabývá se vztahy přijatého dítěte s ostatními členy rodiny. Autorka otevírá i téma vyčerpání adoptivních rodičů a pěstounů, komunikace s úřady a někdy i soudy, nevyhýbá se ani otázce úspěšnosti náhradního rodičovství. Vychází z osobní zkušenosti s náhradní rodinnou péčí.  
*Portál, 200 s., 265 Kč*

### RODIČE POTŘEBUJÍ HRANICE

**Uli Hauser**

Děti nejsou podle autora ani „trany“, ani „případy“, ani „projekty“, natož náhražkami partnera. Kniha je polemikou s dnes oblíbenými přístupy k dětem a dětství: Děti se stávají projekcí ambiciózních rodičů, od kolébky až zhruba do třicátých narozenin jsou všemožně opečovávány, rodiče je zatěžují svými obavami a úzkostmi a zároveň se jim odmítají věnovat, protože „přece musí dělat kariéru“. Děti už si společně nehrají na ulici jako dřív, mnohé z nich už nemají žádné kamarády a vztahově a citově jsou odkázány na své mobilní telefony a monitory počítačů. Své virtuální kamarády mají na sociálních sítích a dětství mnohdy prožívají v sociální uzavřenosti. Autor se staví proti tendenci dnešních rodičů vychovávat děti úzkostlivě a podle příruček a staví se za volnost, kterou je třeba dětem dát při hře, v době učení i při rozvíjení své osobnosti.  
*Portál, 176 s., 265 Kč*

### MOC, POMOC A BEZMOC V SOCIÁLNÍCH SLUŽBÁCH A VE ZDRAVOTNICTVÍ

**Hynek Jůn**

Agresivní chování, napadání ostatních klientů i sebezraňování, které může vést i k těžkým zraněním, má řadu příčin. Někdy vychází z podstaty handicapu, jindy ho může vyvolat chování lidí z okolí. Kniha, která vychází z principů kognitivně-behaviorální terapie, se zabývá tím, jak mohou ošetřovatelé, vychovatelé a další lidé, kteří pracují s lidmi s problémovým chováním, změnit své chování tak, aby nevyvolávali problémové chování svých klientů. Knihu ocení speciální pedagogové, psychologové, psychoterapeuti, lidé pracující v zařízeních pro klienty s handicapem, zdravotnický personál psychiatrických klinik (tzv. neklidových oddělení).  
*Portál, 144 s., 197 Kč*

### SEX JAKO OBOHACENÍ ŽIVOTA

**Stanislav Kratochvíl**

Kniha poskytuje návod k tréninku sexuálního reagování a prožívání na základě autorových mnohaletých zkušeností s léčbou různých sexuálních problémů a poruch u mužů i žen. Vlastní trénink je rozdělen do sedmi lekcí s názorným výkladem i schematickými obrázky. Pozornost je věnována také vnitřním emočním prožitkům mužů, kteří je zpravidla nedávají najevo. I když se autor zabývá sexuální technikou, z knihy je zřejmé, že hodnotný sex je součástí vzájemného porozumění a citového vztahu. Citový vztah a sex se vzájemně posilují a život obohacují spolu.  
*Grada, 122 s., 179 Kč*



## Linka bezpečí v zahraničí

V letošním roce navštívili pracovníci Linky bezpečí některé z mezinárodních linek důvěry, aby se podělili o své zkušenosti a zároveň si přivezli i poznatky nové. Reportáže ze tří evropských měst poukazují především na důležitost vzájemné komunikace mezi linkami a zároveň neopomíjení názorů dětí, pro které je tato služba určena.

### Londýn – O dětech s dětmi

V polovině března jsme v rámci tzv. bulharského projektu navštívily s Anetou Langrovou Londýn. Cílem naší návštěvy byla slavná britská ChildLine a workshop zaměřený na představení možností a způsobů, kterými se děti mohou účastnit utváření služby, jež je pro ně určená. V našich reálných obtížně představitelná „disciplína“ získávala

mnohem jasnější obrysy s tím, jak jsme se postupně dozvídalý např. o **peer-to-peer fórech** (moderovaných diskusích, na kterých se děti vzájemně podporují a radí si se svými problémy), o účasti dětí při vytváření osvětových a propagačních kampaní či třeba o jejich přítomnosti při výběrových řízeních některých zaměstnanců, jež na tamní lince chtějí pracovat.

Z nasazení přednášejících, kteří mají sekci „participace“ na ChildLine na starost, bylo zřejmé, že se tu nejedná o pouhé formální naplňování standardů, ale o důvěru v to, že mají-li děti možnost zůžitkovat své schopnosti, může to být užitečné nejen pro ně a jejich odolnost, ale i pro sociální službu.

**Zuzana Brodlová**

### Bratislava – Manuál a workshop k testovacím hovorům

Obdobou Linky bezpečí na Slovensku je **Linka detskej istoty (LDI)**, která poskytuje své služby také na jednotném evropském telefonním čísle **116 111 nonstop a zdarma**, funguje ale skromněji – na dvou telefonech. Nabízí navíc službu ambulantní krizové poradny nebo terénní sociální poradenství pro rodiny, které se ocitly v nepříznivé sociální situaci. Koncem května jsem navštívila Bratislavu, abych se účastnil kulatého stolu k problematice financování služeb dětských linek důvěry ze státních a EU zdrojů. Hlavním účelem návštěvy byl ale zájem konzultantů LDI o manuál a workshop k testovacím hovorům, ze kterého byli slovenští kolegové nadšeni. Dvou workshopů se účastnilo celkově 15 konzultantů a supervizorů. Bylo zajímavé sledovat, že se při povídání o testovacích hovorech objevují stejné otázky a problémy jak v Čechách, tak na Slovensku. To nás pouze utvrdilo v tom, že manuál, kterému Linka bezpečí věnovala celý rok 2012, je přenositelný a užitečný i pro zahraniční dětské linky.

**Peter Porubský**



Jana Šimončíčová, vedoucí Linky detskej istoty a Peter Porubský, vedoucí Linky bezpečí

### Sofie – projekt Posilování práv dětí v Evropské unii prostřednictvím dětských linek důvěry

Dvě zástupkyně SLB, fundraiserka Pavla Jirošová a intervizorka Aneta Langrová, vyrazily na již druhé setkání pracovní skupiny mezinárodních linek důvěry do Sofie v období 9.–14. června 2013.

Bulharští kolegové nás uvítali v sídle své organizace Animus Association Foundation (Social Services Center for Children and Families), pod kterou spadá Národní bulharská linka důvěry 116 111. Zde probíhal tematický program zaměřený na

problematiku romské minority. Až 50 % volajících klientů tam tvoří právě romská populace. Za největší zážitek považují zkusit si vést simulovaný krizově intervenční hovor v angličtině s dívkou, která se musí starat o několik svých sourozenců a nemá volný čas sama pro sebe. Typickým tématem, se kterým se romské dívky a chlapci na linku důvěry obrací, je domluvený sňatek ve velmi brzkém věku (často jen 14 letých dívek), povinnost a tradice starat se o své mladší sourozence, chudoba a nechtěné těhotenství. Velkým problémem se v Bulharsku ukazuje malá gramotnost romského obyvatelstva

a vzájemné nepochopení (mnoho Romů neumí bulharsky a Bulhaři nerozumí romsky).

Vzhledem k psychoanalytickému zaměření bulharské AAF jsme absolvovaly přednášku, jak přistupují k adolescenci z pohledu tohoto směru. Jeden celý den jsme pak strávily přímo na call centru v samotném provozu. Více informací o LD v Sofii naleznete zde: [www.animusassociation.org](http://www.animusassociation.org).

Věnovaly jsme se také návazným krokům, jak zapojit samotné děti do běhu jednotlivých linek důvěry, což je cílem tohoto projektu.

**Aneta Langrová**



Zástupci mezinárodního projektu Posilování práv dětí v Evropské unii prostřednictvím dětských linek důvěry



## Společnost ČEPS dlouhodobě podporuje Linku bezpečí

Akciová společnost ČEPS je již dlouholetým partnerem Sdružení Linka bezpečí. V letošním roce činnost Linky podpořila částkou 250 000 Kč. Alespoň krátce bychom proto rádi představili působení této společnosti.

Posláním společnosti ČEPS je zajišťovat spolehlivé provozování a rozvoj přenosové soustavy, mezinárodní spolupráci v rámci propojených soustav a poskytovat uživatelům přenosové soustavy přenos elektřiny, systémové služby a nediskriminační přístup k přenosové soustavě za konkurenceschopné ceny.

Málokdo vidí cestu elektřiny dál než po svou zásuvku nebo vypínač. Přesto se všichni spoléháme na to, že celý systém neomylně funguje. Podobně i Linka bezpečí, která pomáhá již 19 let dětem a dospívajícím řešit

těžké životní situace, dává nepochybně jistotu celé společnosti, že existuje sdružení, na které se mohou děti a dospívající obrátit. Proto si této spolupráce velice ceníme, neboť zajistit pocit bezpečí a stability ve společnosti je cílem nás obou.

#### Víte že...

- spolehlivé fungování české elektrické sítě stráží **dispečink společnosti ČEPS?**
- česká elektroenergetická přenosová soustava **je propojena s ostatními soustavami** celé Evropy?

- v okolí vedení elektrického proudu vzniká **elektromagnetické pole**, které však není nebezpečné ani neohrožuje zdraví a životy lidí?
- nadzemní vedení zvláště a velmi vysokého napětí (stožáry s dráty v krajině) je **10 až 20 krát levnější** než vedení elektřiny pod zemí?
- součástí investic společnosti ČEPS je **výstavba nových vedení**, zdvojení stávajících vedení, přechod transformoven na dálkové řízení a vybudování speciálního transformátoru s řízeným posuvem fáze pro stabilizaci české sítě?

# Učíme děti zábavnou a nenásilnou cestou mít z elektřiny respekt

Pražská energetika nezapomíná ani na ty nejmenší, v letošním roce darovala na provoz Linky bezpečí 200 000 Kč. O rozhovor jsme tentokrát požádali Pavla Elise, generálního ředitele a předsedu představenstva společnosti Pražská energetika, a. s.

● Rozhovor vedla: Mgr. Klára Stuchlá Libertová



## Pane řediteli, proč jste se rozhodli finančně podpořit právě Sdružení Linka bezpečí?

Oblast sponzoringu a darů je v PRE vnímána jako velmi důležitá a systémová činnost, na kterou v loňském roce věnovala naše společnost nemalou finanční částku. Pražská energetika sponzorsky podporuje vybrané velké akce, některé organizace, festivaly, kulturní a sportovní podniky. Nejvíce se však věnuje podpoře potřeb v oblastech, jakými jsou – charita, sociální péče, zdravotnictví, kultura, vzdělávání a životní prostředí.

Péče o děti je v této činnosti jednou z priorit. V současnosti navazujeme na úspěšnou spolupráci, která již probíhala na přelomu tohoto století. Víme, že bez pomoci firem a soukromých subjektů by Linka bezpečí těžko mohla existovat. A protože je Pražská energetika stabilní a silná společnost působící především v regionu hlavního města Prahy a zároveň jsme přesvědčeni, že do určité míry jsme povinováni plnit i jistou sociální roli, zvolili jsme pro takový druh spolupráce právě Linku bezpečí jako spolehlivou instituci s takřka dvacetiletou tradicí.

## Ve své činnosti se také snažíte o podporu vzdělanosti, vydáváte časopisy pro děti a spolupracujete s řadou škol (od mateřských až po vysoké). Jak konkrétně tato spolupráce probíhá a v čem je to pro Vás důležité?

Chceme podchytit zájem budoucí aktivní generace i o tak běžnou a „neviditelnou“ záležitost jako je elektřina. Proto již mnoho let míříme do mateřských škol a do tříd prvního stupně základních škol s pásmem plným písniček a příběhů, jejichž tématem je právě elektřina. Učíme děti zábavnou a nenásilnou cestou mít z elektřiny respekt, ale také povědomí, že se bez ní prostě neobejdeme. Podle osnov učiva fyziky na druhém stupni základních škol máme připravený výukově zábavný pořad, o který mají školy také mimořádný zájem, protože jim výborně doplňuje hodiny fyziky.

Velmi široká je také spolupráce se středoškolou a učňovskou mládeží – zejména s elektrotechnickými odbornými školami a učilišti. Máme vlastní výcvikový polygon, mimochodem velmi využívaný, kde si mohou budoucí energetici bezpečně „osahat“ vysokonapěťové zařízení, poskytujeme prostor pro různé praxe. Velmi úzce spolupracujeme se střední průmyslovou školou Fr. Křížáka v Praze, ze které mnoho absolventů našlo uplatnění v naší společnosti.

Samostatnou a výraznou kapitolou je spolupráce s vysokými školami, nejvíce pochopitelně s ČVUT, fakultou elektrotechnickou, kde pomáháme studentům při diplomových pracích, organizujeme pro ně odborné praxe a často jsou studenti zapojeni v různých inovačních projektech. Nově se rozvíjí naše vztahy s Vysokou školou ekonomickou v Praze.

**Myslíte si, že to mají dnešní děti těžší, než tomu bylo v době Vašeho dětství? Je to jiné. Zejména „elektronický svět“**

mladou generaci mění. Mají snazší přístup k informacím, rychleji se jim „rozšiřují obzory“, jsou samostatnější. Na druhou stranu je asi těžší se prosadit, konkurence je i vlivem otevření hranic mnohem větší. Říká se, že rodiče dnes na děti mají méně času, ale myslím si, že to je velmi individuální, a kdo chce, dokáže dát svým dětem to, co potřebují. Tím nemyslím jen materiální zajištění, ale především své zkušenosti a osobní čas, pocit jistoty, bezpečí a rodiny.

## O jaké další priority, kromě poskytování standardních služeb společnosti, chcete ve své funkci usilovat?

Naším cílem je, aby značka PRE byla pozitivně vnímána co nejširší veřejností. Samozřejmě, že nejdůležitější je obchodní činnost, ale naše další působení v regionu, ve kterém jsme, tedy na území hlavního města, zákazníci i občané Prahy pozorně sledují a hodnotí. Pravidelně ověřujeme různými průzkumy, jak si stojíme, a mohu říci, že vnímání značky a pozice PRE je z pohledu partnerství k regionu velmi dobré. Nicméně to neznamená, že není co zlepšovat. Je to kontinuální činnost, která nikdy nekončí, je potřeba ji velmi pečlivě zvažovat, realizovat a nedopustit se žádného chybného kroku, který by předchozí doslova mravenčí práci mohl zcela shodit. Na budování dobré pověsti se podílí každý zaměstnanec PRE v rámci svých povinností. Jsme si například velmi dobře vědomi, že úspěšná a velmi rychlá obnova dodávky po nedávných rozsáhlých povodních a nabídka pomoci postiženým byly velmi pozitivně vnímány u veřejnosti, a bylo by velkým hříchem toto pozitivní vnímání prohosподаřit. Proto i naše spolupráce s organizacemi a institucemi v sociální oblasti přináší důležitý střípek do mozaiky obrazu o PRE.

podpořte nás

## Klikni a daruj pocit bezpečí

Každý den Linka bezpečí přijímá na jednotném evropském čísle **116 111** přibližně **700 hovorů** od dětí a mladých lidí v obtížných a krizových životních situacích. Za rok tak přijmeme více než **250 tisíc hovorů**. Abychom zvýšili kapacitu služby, může naše klientské telefonní centrum, kde pracují odborně vyškolení konzultanti, vést až **7 hovorů souběžně**. K tomu potřebujeme dostatečné vybavení, jehož součástí je také profesionální telefonní ústředna.

Současná telefonní ústředna nám slouží již více než 10 let a je na hraně své životnosti. Díky podpoře firem CISCO, která je dodavatelem vybavení ústředny, a Anect, (zajišťuje bezplatně servis a fungování VoIP telefonie, tedy celý systém telefonů na Lince bezpečí), jež s Linkou spolupracují již téměř 10 let, jsme získali příslib dodání nové telefonní ústředny v hodnotě přibližně 600 000 Kč za zlomek její ceny.

I přesto jsme ale nuceni uhradit některé náklady, které s instalací nové ústředny souvisí. Vyhlásili jsme proto sbírku na novou ústřednu, kterou může podpořit každý.

Prostřednictvím nového platebního tlačítka **Klikni a daruj** můžete snadno a rychle darovat vybranou finanční částku a podpořit tak minimálně jeden hovor, kterým zajistíte pocit bezpečí pro jedno dítě.

### Možnosti podpory:

**200 Kč** jeden hovor dítěte v trvání 6 minut  
**400 Kč** jeden hovor dítěte v trvání 12 minut  
**1000 Kč** půl hodina provozu celé Linky bezpečí  
**2000 Kč** hodina nepřetržitého provozu Linky bezpečí

Více informací  
najdete na:

[www.modryzivot.cz](http://www.modryzivot.cz)

v kategorii Děti  
a vzdělání

## Jak vypadá hovor na Lince bezpečí?

Zajímá vás, jak práce na Lince bezpečí vypadá? Co vlastně konzultant do telefonu říká? Radí? Dává návody? Konejší? Nebo se jenom ptá? Připravili jsme pro vás modelové nahrávky rozhovorů na témata, s kterými se na Lince bezpečí opakovaně setkáváme. Co je nejdůležitější: **NEJEDNÁ SE O ZÁZNAM SKUTEČNÝCH ROZHovorů PŘÍMO NA LINCE BEZPEČÍ**. Takové záznamy nikdy nepořizujeme, protože by tak byla narušena anonymita a soukromí klientů. Jde o nahrávky, které byly vytvořeny způsobem, kterým se konzultanti Linky bezpečí učí pracovat. Rolí konzultantů se zhostili intervizoři Linky bezpečí, klienty se stali dobrovolníci, kterým patří velký dík. Další informace k nahrávkám najdete přímo na webu Linky bezpečí – <http://www.linkabezpeci.cz/webmagazine/kategorie.asp?idk=635>.

děkujeme

## Linku bezpečí podpořili...

### Linka bezpečí je v Moravskoslezském kraji i díky podpoře Nadace OKD

Nadace OKD v letošním roce opět podpořila činnost Linky bezpečí a významně tím přispěla k financování našich služeb v Moravskoslezském kraji. Letos tak můžeme v tomto regionu nabízet nejen pomoc pro děti a mladistvé v krizových situacích prostřednictvím telefonu, e-mailu a chatu, ale také realizovat důležitou osvětovou činnost. S prosbou o šíření informací jsme oslovili všechny pediatry a školy v kraji. Dále se v tomto regionu uskuteční několik setkání konzultantů a dětí v rámci projektu Linka bezpečí ve vaší třídě. Konzultanti LB vedou na školách interaktivní program zaměřený na ta témata, s nimiž se děti nejčastěji obrací na LB.

### Komerční banka financuje vybavení call centra Linky bezpečí

Prostřednictvím Nadace Jistota Komerční banky jsme získali 56 460 Kč na nákup vybavení call centra LB. Mohl jme tak nakoupit nová profesionální sluchátka a příslušenství, která jsou nutná pro komunikaci konzultantů s dětmi a mladistvými v ohrožení. Navíc díky slevě od firmy SmartCom s.r.o. jsme pak mohli zakoupit nejen 6, ale dokonce 9 kompletních sad.



SmartCom

nadace  
OKD

Bulletin Sdružení Linka bezpečí  
vychází 3× ročně  
vydává Sdružení Linka bezpečí  
Ústavní 95, 181 02 Praha 8 – Bohnice  
IČ: 61383198  
registrace MV ČR: II/S-OS/1-24254/94-R ze dne 13. dubna 1994  
evidenční číslo: MK ČR E 18344  
ředitel **SLB**: Ing. Richard Schinko  
redakční rada: Mgr. Honza Kaňák, Mgr. Barbora Krčmářová,  
Mgr. Denisa Krumpová, Mgr. Kateřina Schmidová,  
Mgr. Peter Porubský, Mgr. Lenka Mia Lukáčová,  
Mgr. Klára Stuchlá Libertová  
šéfredaktorka: Mgr. Klára Stuchlá Libertová  
tel.: 266 727 941, e-mail: [k.stuchla@linkabezpeci.cz](mailto:k.stuchla@linkabezpeci.cz)  
ilustrace: Dora Dutková  
grafická úprava: Studio Marvil, [www.marvil.cz](http://www.marvil.cz)  
uzávěrka čísla: 1. 9. 2013